



Sistema de Alerta de Cheias da Bacia do rio Doce

Boletim de acompanhamento da onda de cheia ao longo do rio Doce causada pela Ruptura da Barragem em Mariana-MG

Belo Horizonte, 12 de novembro de 2015 às 17:00h.

Prezados Senhores,

Devido ao rompimento da barragem em Mariana-MG estamos realizando o monitoramento da onda de cheia ao longo do rio Doce. O monitoramento está sendo realizado em tempo real por meio de estações de monitoramento automáticas instaladas na calha do rio Doce e equipes de campo que estão no local. O escritório da CPRM em Belo Horizonte está funcionando 24 horas por dia com uma equipe de plantão.

Situação Atual

A onda de cheia passou pelo rio Gualaxo do Norte, rio do Carmo, e agora está se deslocando ao longo da calha do rio Doce. O pico de vazão já foi registrado nos seguintes locais:

- UHE Risoleta Neves/Candongá (manhã do dia 06/11/15) – 1900m³/s
- Estação Cachoeira dos Óculos (manhã do dia 07/11/15) - 810m³/s
- Estação Belo Oriente (madrugada do dia 08/11/15) - 810m³/s
- UHE Baguari (tarde do dia 08/11/15) - 760m³/s
- Estação Governador Valadares (tarde do dia 08/11/15) – 585m³/s
- Estação Tumiritinga (entre a noite de 08/11/15 e madrugada de 09/11/2015)
- Estação de Colatina (na manhã do dia 10/11/15) – 401 m³/s (vazão medida em campo)
- Estação de Linhares (tarde do dia 10/11/15) – 295 m³/s (vazão medida em campo)

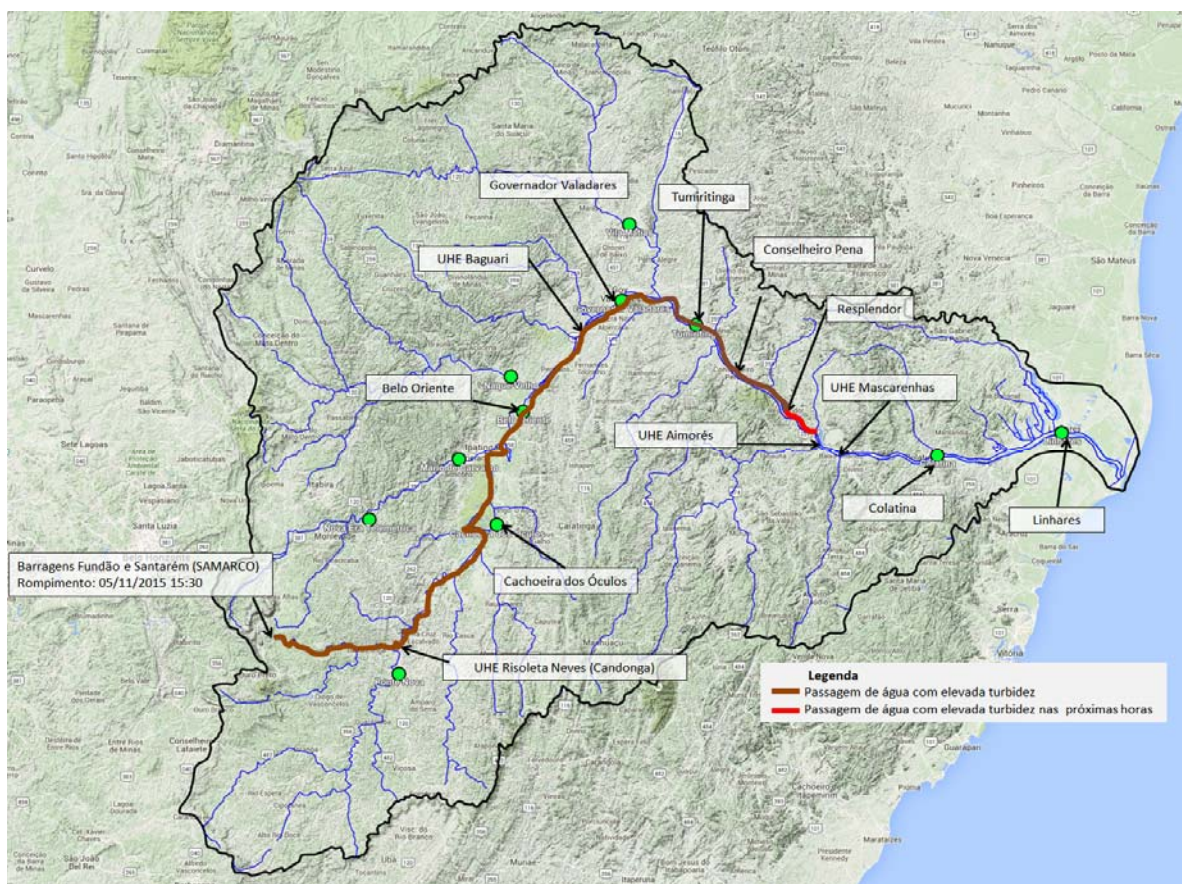
A onda de cheia já passou pela última estação de monitoramento localizada em Linhares-ES. Assim, a partir do Boletim 12 está sendo divulgada somente a passagem da massa de água com maior quantidade de sólidos em suspensão (água com elevada turbidez) pelos pontos de controle ao longo do rio Doce (estações fluviométricas, municípios e usinas hidrelétricas). Será disponibilizado a partir de hoje um boletim diário.



A figura abaixo ilustra o deslocamento da massa de água com elevada concentração de sedimento desde o distrito de Bento Rodrigues até o município de Linhares. Ao longo do trecho são apresentados nos locais de monitoramento o horário de chegada desta massa e informações adicionais.

A passagem da massa de água com elevada turbidez foi registrada em:

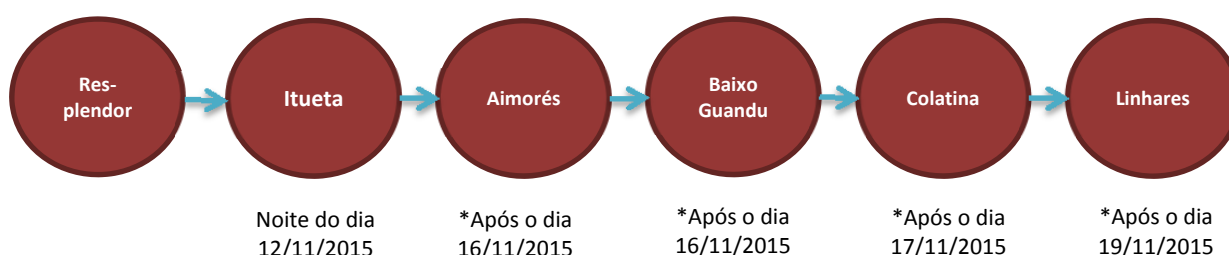
- Estação Belo Oriente (madrugada do dia 08/11/15)
- Usina de Baguari (manhã do dia 09/11/15)
- Estação Governador Valadares (noite do dia 09/11/15)
- Município de Tumiritinga (noite do dia 10/11/15).
- Município de Galiléia (manhã do dia 11/11/15).
- Município de Conselheiro Pena (noite do dia 11 par ao dia 12/11/15).
- Município de Resplendor (final da tarde do dia 12/11/15).



Previsão de chegada da massa de água com elevada turbidez

Com as informações coletadas, a velocidade da massa de água com elevada turbidez está sendo atualizada constantemente e pode variar ao longo do deslocamento até a chegada à foz do rio Doce. **Portanto poderão ocorrer mudanças nas previsões.** Sugere-se o acompanhamento dos próximos boletins.

Considerando os dados atuais a previsão é que a massa de água com elevada turbidez chegue aos municípios conforme a figura:



***A previsão de deslocamento da massa de água com elevada turbidez está sendo reavaliada em virtude da passagem desta pelos reservatórios das usinas hidroelétricas em MG e ES.**

A massa de água com elevada turbidez não irá causar enchentes nos municípios que estão localizados nas margens do rio Doce.

O monitoramento poderá ser acompanhado no link do SACE (Sistema de alerta de eventos críticos) da CPRM observando as estações: Cachoeira dos Óculos, Belo Oriente, Governador Valadares, Tumiritinga, Colatina e Linhares.

Links do Sistema de Alerta da bacia do rio Doce

http://www.cprm.gov.br/sace/index_bacias_monitoradas.php#

<http://sace-doce.cprm.gov.br/sace-doce/>

Atenciosamente,

Artur Matos / Breno Guerreiro / Marlon Coutinho

Engenheiros Hidrólogos

Pesquisadores em Geociências

Superintendência de Belo Horizonte

Serviço Geológico do Brasil – SGB/CPRM

www.cprm.gov.br