

COMPANHIA DE PESQUISA DE RECURSOS MINERAIS - CPRM

RELATÓRIO DE SUSTENTABILIDADE 2022

SERVIÇO GEOLÓGICO DO BRASIL - SGB

SGBD



ustentável

O CONTEÚDO DESSE RELATÓRIO INTEGRA O RELATÓRIO INTEGRADO DE GESTÃO 2022

4.5 Responsabilidade Social e Sustentabilidade

O Programa Sustentabilidade do Serviço Geológico do Brasil visa estabelecer princípios institucionais e diretrizes na busca da promoção do desenvolvimento da sustentabilidade, mediante a inserção de critérios sociais, ambientais, econômicos e de governança em seus processos de trabalho, corroborando para a expansão e aperfeiçoamento da Sustentabilidade no âmbito da Administração Pública Federal e do alinhamento dos projetos do Serviço Geológico do Brasil – SGB/CPRM com os Objetivos do Desenvolvimento Sustentável - ODS da Agenda 2030 das Organizações das Nações Unidas - ONU e com os princípios e práticas da governança ambiental, social e corporativa (*Environmental, Social and Governance* – ESG).

Nomeado pelo ato nº 294/PR/2022, o Grupo de Trabalho substituiu formalmente os grupos constituídos anteriormente pelos atos 025/PR/2020, a respeito das Comissões Regionais de Sustentabilidade e Coleta Seletiva Solidária da CPRM e 184/PR/2018, que instituiu o grupo de trabalho dos ODS.

Em 2022 foram realizadas as seguintes ações divididas em três temáticas: Responsabilidade Social, Pacto global e Agenda 2030 da ONU.

RESPONSABILIDADE SOCIAL

Programa SGBeduca

Destinado a entregas de serviços e produtos relacionados à educação formal e não formal, voltadas ao público infante-juvenil e também para professores do ensino fundamental e médio. O programa SGBeduca em 2022 promoveu **6 cursos de capacitação** de **132 professores** das redes públicas e privadas do ensino fundamental e do ensino médio, realizou **34 oficinas de réplicas** com crianças do ensino fundamental I e II e distribuiu **243 coleções didáticas de minerais e rochas** para professores do ensino fundamental e ensino médio.



Museu de Ciências da Terra

No campo da responsabilidade social destacam-se as ações do Museu de Ciências da Terra, sejam as de tratamento técnico e a preservação de seus acervos de paleontologia, rochas, minerais, meteoritos, documentais, iconográficos e instrumentos científicos, um dos mais expressivos do país patrimônio nacional, elencado no artigo 216 da Constituição Brasileira, sejam as de difusão cultural que, com o Programa **MUSEU EM MOVIMENTO** chega, com ações de disseminação científica diversificando e ampliando o diálogo com público e com a parcela da população que não tem condições logísticas, financeiras ou tempo livre para visitar pessoalmente o museu ou outras instituições culturais.

Nessa perspectiva, o MCTer procura oferecer oportunidades mais inclusivas, perturbando o conceito de visitante padrão e buscando seu público em diversas comunidades. Durante o ano de 2022, com enfoque especial em crianças da educação Infantil do município do Rio de Janeiro e apoio da Gerência de Intersetorialidade foram realizadas **50 (cinquenta) atividades como visitas com exibição de mostras**, realização de oficinas e exposições itinerantes em Unidades Escolares com turmas de Educação Infantil na região de menor Índice de Desenvolvimento Humano- IDH do Rio de Janeiro.

As oficinas, mostras e exposições aprofundaram seu viés inclusivo, com destaque para tradução em braile de conteúdo geocientíficos pedagógicos através de cooperação técnica com a instituição vizinha referência em educação para cegos, Instituto Benjamin Constant e Instituto Nacional de Educação de Surdos – INES. Foram visitados **32 asilos da Prefeitura do Rio de Janeiro** com apresentação e posterior recebimento dos grupos no Museu. Além de público diverso de cariocas abrigados e apenados, assistidos pela Secretaria de Assistência social, idosos, LGBTQIA+ e os gestores e assistentes, atingindo a mais de 10.000 pessoas.

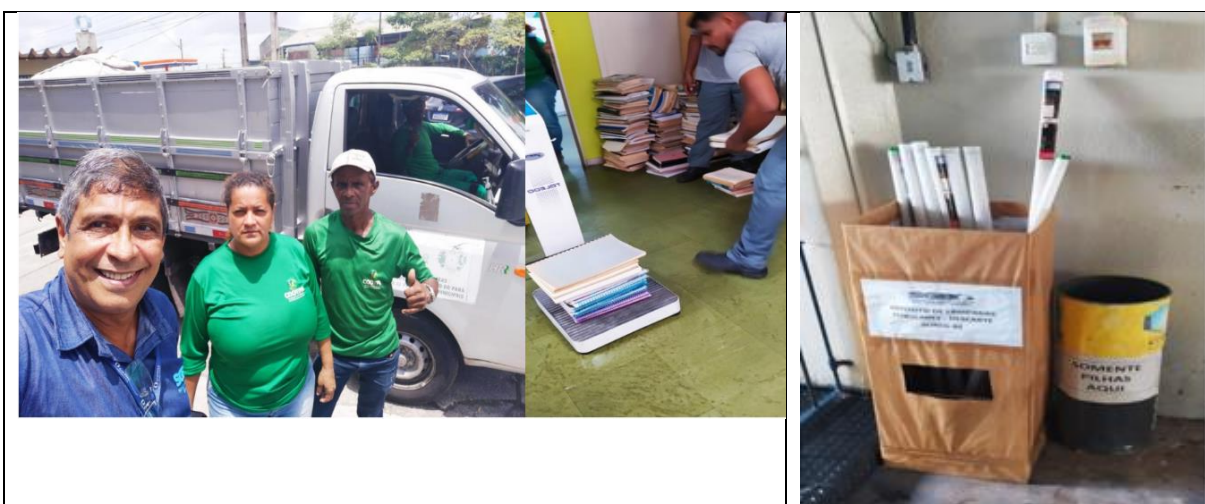
Distribuição de materiais pedagógicos nas oficinas e publicação no **Caderno Rioeduca**, distribuída a todos os alunos da rede pública municipal de educação infantil alcançando mais de **151.100 alunos** (cento e cinquenta e um mil e cem). O Museu recebeu, apesar de estar fechado ao grande público cerca de sete mil visitantes mostrando a potencialidade de sua atuação.

Coleta Seletiva de Lixo

O material reciclável recolhido nas unidades da empresa é destinado a cooperativas e associações de catadores de materiais recicláveis, gerando renda e trabalhando a questão ambiental através do descarte adequado do material reciclável. Em 2022 foi doado para cooperativas dos estados do Rio de Janeiro, Pará, Rio Grande do Sul, Goiás e Rondônia **9.987 kg** de material reciclado, aumento **cinco vezes maior** do que o ao ano de 2021 (que foi 1.970 kg).



Visita da Equipe do SGB do Rio de Janeiro na Cooperativa de trabalho popular de reciclagem e serviços mulheres da baixada LTDA – COOMUB. Material já selecionado pelos cooperados que será vendido.



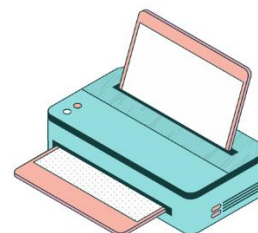
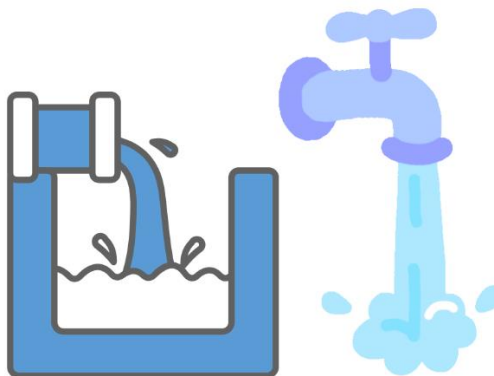
Visita de cooperados da Cooperativa de catadores do Pará – COOTPA na Superintendência de Belém do SGB, com destaque ao material de livros da biblioteca. E coleta seletiva de lâmpadas na superintendência de Belém.

Custos com Energia Elétrica, Água/Esgoto e Impressão/Digitalização

O custo com energia elétrica nas unidades do SGB em 2022 foi de R\$ 3.605.460,74, registrando aumento de cerca de 10% em relação ao ano de 2021 em função do retorno do trabalho presencial.

O acompanhamento do consumo de água e esgoto é uma prática usual no SGB, e os gastos com água e esgoto em 2022 foi de R\$ 330.071,65, sendo registrada alta de aproximadamente 35% em relação ao ano de 2021, devido ao retorno do trabalho presencial nas dependências do SGB.

O acompanhamento do consumo de impressões foi implementado em 2019 e, a partir de 2020 é realizada a análise comparativa anual dos gastos com impressão em papel, de forma a incentivar a mudança para a redução do uso do papel. Destaca-se que em 2022, mesmo com o retorno para o trabalho presencial, o valor gasto com impressão em papel foi de R\$ 167.513,61, registrando queda de 56% no valor das impressões.



Gráficos dos custos anuais das contas de energia elétrica, água e esgoto e impressões no SGB. Aumento em 2022 de 10% e de 35% das contas de luz e água, respectivamente, em relação ao ano de 2021). Os custos com impressões tiveram uma redução de cerca de 56%.

PACTO GLOBAL

Desde 2020, o Serviço Geológico do Brasil integra a Rede Brasil do Pacto Global da ONU, porque se compromete com os dez princípios que compõem as quatro diretrizes: direitos humanos, trabalho, anticorrupção e meio ambiente. Também incentiva a sustentabilidade empresarial e as práticas de ESG (governança ambiental, social e corporativa). Em 2022 o Serviço Geológico do Brasil enviou o documento de "Comunicação de Engajamento" sobre atuação da Empresa em relação ao seu engajamento com as quatro diretrizes bem como a declaração de apoio contínuo ao Pacto Global.

OBJETIVOS DO DESENVOLVIMENTO SUSTENTÁVEL – AGENDA 2030 DA ONU

A Agenda 2030 da Organização das Nações Unidas – ONU foi desenvolvida pela união dos principais líderes mundiais visando estabelecer um conjunto ações que possam ser

aplicadas em todo o continente para a erradicação da pobreza, proteção do planeta e garantir que as pessoas alcancem a paz e a prosperidade.

Em 2022, o exemplo do trabalho dos voluntários de hidrologia do SGB foi apresentado, pela representante do Brasil (Sra. Denise Kronemberguer do IBGE) na Reunião do Grupo de Especialistas das Nações Unidas sobre o "Aproveitamento dos Dados dos Cidadãos para Políticas Públicas e Monitoramento dos ODS", realizada nos dias 10 e 11 de novembro, em Bangkok. O assunto está em construção junto a ONU e será ainda muito discutido, e os dados e informações do SGB são usados como exemplo.

Citizen-Generated Data

Who are engaged?

VOLUNTEER GROUPS

LOCAL COMMUNITIES

How are engaged?

Daily collection and recording (1x/day – 07a.m) of the total rainfall recorded.

(Images of rain gauges and a volunteer recording data)

How was engaged?

- River level reading - twice a day (07am/07pm).
- Rain gauge reading - once a day (07am).

(Image of a rain gauge)

Example of form filled by volunteer observers

Temp	Umidade	Pressão	Velocidade	Direção	Estado
26.0	65.0	1013.0	0.0	0.0	0.0
25.5	64.5	1012.5	0.0	0.0	0.0
25.0	64.0	1012.0	0.0	0.0	0.0
24.5	63.5	1011.5	0.0	0.0	0.0
24.0	63.0	1011.0	0.0	0.0	0.0
23.5	62.5	1010.5	0.0	0.0	0.0
23.0	62.0	1010.0	0.0	0.0	0.0
22.5	61.5	1009.5	0.0	0.0	0.0
22.0	61.0	1009.0	0.0	0.0	0.0
21.5	60.5	1008.5	0.0	0.0	0.0
21.0	60.0	1008.0	0.0	0.0	0.0
20.5	59.5	1007.5	0.0	0.0	0.0
20.0	59.0	1007.0	0.0	0.0	0.0
19.5	58.5	1006.5	0.0	0.0	0.0
19.0	58.0	1006.0	0.0	0.0	0.0
18.5	57.5	1005.5	0.0	0.0	0.0
18.0	57.0	1005.0	0.0	0.0	0.0
17.5	56.5	1004.5	0.0	0.0	0.0
17.0	56.0	1004.0	0.0	0.0	0.0
16.5	55.5	1003.5	0.0	0.0	0.0
16.0	55.0	1003.0	0.0	0.0	0.0
15.5	54.5	1002.5	0.0	0.0	0.0
15.0	54.0	1002.0	0.0	0.0	0.0
14.5	53.5	1001.5	0.0	0.0	0.0
14.0	53.0	1001.0	0.0	0.0	0.0
13.5	52.5	1000.5	0.0	0.0	0.0
13.0	52.0	1000.0	0.0	0.0	0.0
12.5	51.5	999.5	0.0	0.0	0.0
12.0	51.0	999.0	0.0	0.0	0.0
11.5	50.5	998.5	0.0	0.0	0.0
11.0	50.0	998.0	0.0	0.0	0.0
10.5	49.5	997.5	0.0	0.0	0.0
10.0	49.0	997.0	0.0	0.0	0.0
9.5	48.5	996.5	0.0	0.0	0.0
9.0	48.0	996.0	0.0	0.0	0.0
8.5	47.5	995.5	0.0	0.0	0.0
8.0	47.0	995.0	0.0	0.0	0.0
7.5	46.5	994.5	0.0	0.0	0.0
7.0	46.0	994.0	0.0	0.0	0.0
6.5	45.5	993.5	0.0	0.0	0.0
6.0	45.0	993.0	0.0	0.0	0.0
5.5	44.5	992.5	0.0	0.0	0.0
5.0	44.0	992.0	0.0	0.0	0.0
4.5	43.5	991.5	0.0	0.0	0.0
4.0	43.0	991.0	0.0	0.0	0.0
3.5	42.5	990.5	0.0	0.0	0.0
3.0	42.0	990.0	0.0	0.0	0.0
2.5	41.5	989.5	0.0	0.0	0.0
2.0	41.0	989.0	0.0	0.0	0.0
1.5	40.5	988.5	0.0	0.0	0.0
1.0	40.0	988.0	0.0	0.0	0.0
0.5	39.5	987.5	0.0	0.0	0.0
0.0	39.0	987.0	0.0	0.0	0.0

Benefits of Citizen Engagement

- ✓ The modernization and automation of equipment from the implementation of automatic hydrometeorological stations can generate a gap in observational data records. In this sense, in order to preserve this information in the long term, the voluntary observer was instituted. In addition to being a safeguard, in case of failure, of automatic equipment.
- ✓ Feeling of belonging to something greater (empowerment)

(Image of a volunteer at a hydrometeorological station)

CPRM internalized the 2030 Agenda

SISTEMAS DE ALERTA HIDROLÓGICO

ANÁLISE DOS RECURSOS HÍDRICOS DO BRASIL

LEVANTAMENTOS GEOLÓGICOS MARINHAIS

LEVANTAMENTOS GEODIRIGIDOS

LEVANTAMENTOS BÁSICOS DE RECURSOS HÍDRICOS SUPERFICIAIS

SISTEMA DE ALERTA HIDROLÓGICO

PROGRAMA GEOLÓGICO E COOPERATIVO

ZONAMENTO ECOLÓGICO ECONOMICO

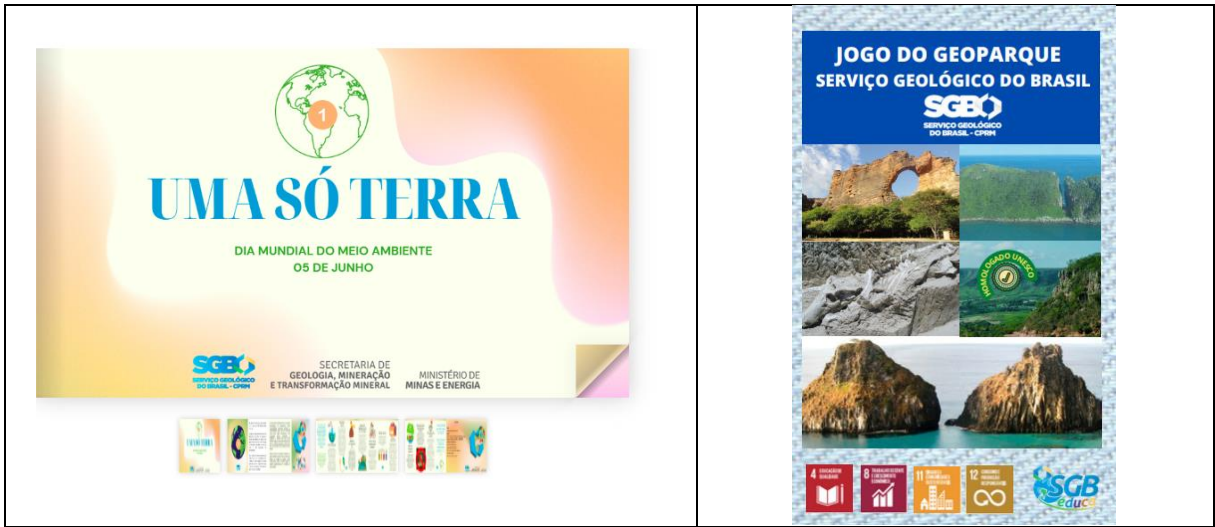
GEOLÓGIA MÉDICA

RECUPERAÇÃO DE ÁREAS DEGRADADAS NA MINERAÇÃO

COOPERATIVISMO

Alguns slides da apresentação da representante do Brasil (Sra. Denise Kronemberguer do IBGE) na Reunião do Grupo de Especialistas das Nações Unidas com destaque para o SGB e os voluntários de hidrologia na coleta cidadã.

Em 2022 foi publicada a Cartilha "Uma só Terra", em homenagem ao tema escolhido para o dia mundial do meio ambiente e foi publicado o jogo (para o público infanto-juvenil) relacionado aos geoparques do Brasil e aos ODS, na página do SGBeduca (sgbeduca.sgb.gov.br).



Capa da cartilha Uma só Terra e do jogo do Geoparque do SGB.